

HOKUSHU COMMUNICATION MAGAZINE

# Qava?

[サ・ウ・ア]

vol. 24 Jun 2016

## 建ててから楽しむ、家づくり

速報レポート!  
オーナー様感謝イベント  
～星空とJAZZの出会い～

Owner's Voice  
こだわりの哲学

家を建ててからこそ学ぶ  
住まい学

ガーデニング日和  
庭とともに暮らす

グッド・エイジングのヒント  
ウッドエクステリアのお手入れ

夢を広げる  
リフォーム事例

北洲Topics

アンケート  
拝啓、オーナー様

読者プレゼント



北洲ハウジング×渡辺香津美

# プラネタリウム コンサート

～星空とJAZZの出会い～



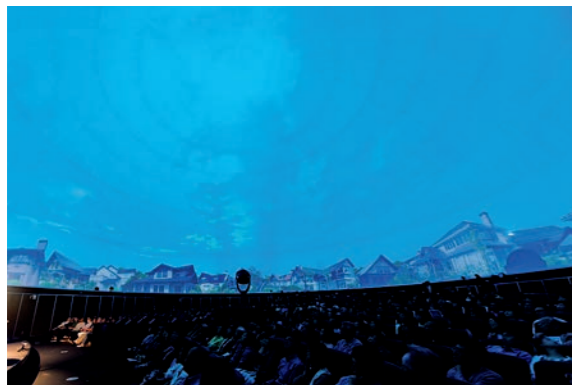
ギター生活45周年を迎え、ますます音色に磨きがかかる渡辺香津美さん。前週5月20日には、渋谷Bunkamuraオーチャードホールにてゲストギタリストとともに「ギター生活45周年祭」を開催。

爽やかな五月晴れとなった5月29日、オーナー様感謝イベント2016として、トップ・ジャズギタリスト渡辺香津美さんのコンサートを開催いたしました。会場は「仙台市天文台」プラネタリウム。昨年のホテルコンサートとは一味違った趣旨での初企画に、ご応募くださった方々の数は実に1200名様。抽選で270名様をお招きしました。

オープニングは、渡辺香津美さんの幻想的な名曲「Violet Sky」に乗せた

「Guitar Is Beautiful KW45」から、マイク・スターンとのデュオも話題となった「ソレイユ」を。さらに、「マイ・フェイバリット・シングス」「アランフェス・スペイン」「マイルストーンズ」と名曲が続ぎ、ラストは12弦ギターで奏でる「ジャミング・イペリコ」。まるでオーケストラの演奏を聴いているような豊かさ。ただただその演奏に圧倒されたまま、気づけば曲は終わりを、会場はアンコールの拍手に包まれていました。

アンコールには、「トチカ」。あたたかなメロディとともに、夜明けの天空に映し出されたのは、なんと北洲の家並み。夜空に始まり、宇宙へと旅し、やがてまた美しい一日が明けてゆく。渡辺香津美さんのすばらしい演奏とともに、素敵な時空と天空の旅を楽しんだ一夜となりました。



宇宙への小旅行を終え、アンコールの「トチカ」とともに朝焼けの空に映し出されたのは北洲の家並み。皆さま、自分の家のモデルはどれだろう、と探されていました。



会場となった仙台市天文台。普段「場所貸し」はしない公共の施設。今回特別に実現したコラボレーションです。



星空ムービーでゲストを一気に宇宙空間へ誘います。切れ間なく渡辺香津美さんがスポットで照らされ、ファンタジックかつ哲学的な音色の「アクロス・ザ・ユニバース」から演奏はスタート。言葉の端々にその人柄がにじむ渡辺香津美さん。「天空への旅を一緒に」の言葉とともに、曲は「サンバ・デ・アストロノウツ」へ。バーデン・パウエル名曲をナイロン弦のふくらみのある音色で豊かに表現。続く「オーバー・ザ・レインボウ」では、美しいアルペジオが響くなか、頭上では壮大な宇宙のドラマが展開されました。「星に願いを」「ステラ・バイ・スターライト」と今回の企画にちなんだ、映画からの名曲の演奏が続きます。今年でギター生活45周年を迎えた渡辺さん。その記念すべきニューアルバム



岩手から東京まで、たくさんのオーナー様にお越しいただきました。



パノラマで繰り広げられる天空のドラマに芳醇なアコースティックギターの音色が折り重なる、非日常空間。



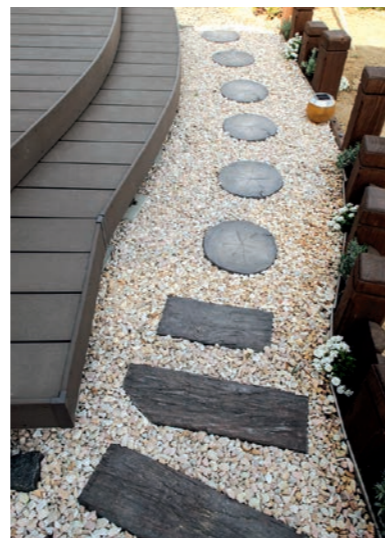
お土産は北洲のお家と、ギターをそれぞれデザインしたオリジナルアイシングクッキー。一つひとつ手づくり。デザインは北洲の若手女性社員によるものです。





①野球のバットの材料になるアオダモの木をメモリアルツリーに、色とりどりの草花を配して、木柵と石壁で組んだ外構、ご主人お手製の木柵も庭に豊かな表情を与えています。

砂利を敷いて枕木、敷石を配したウッドデッキと前庭の境。曲線が何ともミスマル。



②建物左手には和を感じさせる小庭が、こども自分たちの手で。

「私たち家族ひとりひとりの意見を親身に聴いてくださって、妥協せず、私たちの希望以上のご提案を下さったことにとても感謝しています。打ち合わせは毎回、ひっきりと感動の連続でした」



「今でもたびたび、北洲の外構担当の方に連絡を取り、季節の草花を提案してもらっています」

北洲の家を選ぶ方は、誰よりも  
お家にこだわりを持っている方——  
家づくり・住まいづくりのこだわりを表現し、  
暮らしを愉しんでいらっしゃる  
オーナー様の声をご紹介します。

## Owner's Voice こだわりの哲学

宮城県大河原町 Sさま邸  
2015年7月ご入居

こだわりを一つひとつ自分たちの手で。  
家を建ててからこそ楽しむ家づくり。



雄大に開けた田園風景。道路を挟んだ目の前の公園には、元気に遊ぶ子供たちの姿が。閑静な大河原町の住宅地の角地に立つSさま邸は、そのロケーションが第一の魅力。

「結婚したときに購入した家は、私道がとても狭くて前も両隣もぎゅちりと他の家が立っている、窮屈な環境だったんです。家そのものも狭く、どこかですつと、その場しのぎの住まいという感覚のまま過ごしていた気がします。子供たちふたりも社会人になったし、そろそろ新しい家を、と考えた時、もっとゆとりのある環境、ほんとうに自分たちが満足できる家を建てたいな、と思つて」と奥さま。

初めて紫山展示場の北洲モデルハウスを見学した時に、「ご主人さまは「ここなら自分の理想の家づくりができる」と確信。東北各地の北洲モデルハウスもめぐり歩き、利府展示場モデルハウスの外観にひと目ぼれ。営業担当者の人柄にも惹かれ、北洲との家づくりを決心したといいます。その後、妥協なき土地探しの末にようやくこのロケーションにめぐりあい、念願の邸宅が完成しました。

ゆつたりと、しかしシャープに傾斜を広げる美しいアルガス大屋根。東西南北どの方向から見ても切妻の三角シルエットが映える、ユークで贅沢な外観。エントランスをくぐると、まず目にとびこむ木柵に囲まれた前庭(①)。何と少しずつご主人さまが手づくりで形にしていかれているのです。





⑦オープンスペースには寛ぎの空間。



⑥天井まで魅せる和室。借景も一興。

⑤こだわりとセンスが詰まったダイニング・キッチン。



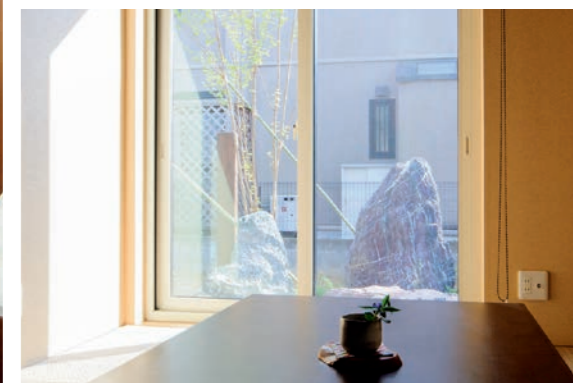
④1つひとつ厳選した家具は、内装ともベストマッチ。



③ひと横きで広々としたリビング・ダイニング。木製窓が外庭の風景を絵のように切り取ります。



階段下のデッドスペースを利用し、2頭の愛犬のドッグハウスを。床には三層フロアを張り、ワンちゃんたちもたいそうお気に入り。



和室から臨む小庭には、敷川石を配して和の趣きで統一。いずれログ風の物置小屋を建て、より風情ある眺めに。



Sさまご夫妻とご長女さまご夫妻、2頭の愛犬が同居。この日はご長男ご夫妻も遊びに来ており、賑やかな一日に。

そして何といっても魅力的なのが、前庭と調和したカーブのあるデザインの木製デッキ。2頭の愛犬たちも一緒に、家族全員が集ってもまだまだ余裕のある第二のリビングスペースです。門から連なる外構の木柵と石壁とのバランスもリズムカルで、とても楽しい。色鮮やかな花々に導かれ建物左手へと進めば、一転、和の侘びさびを感じさせる敷石と砂利、枯山水風の小庭が（前ページ②）。

「ここは和室の窓から見える場所なので、お庭もそれに合わせて。この家の雰囲気似合うログハウス風の物置小屋を見つけたので、それを奥に設置して小庭の背景にしようと思っています」  
DIYとガーデニング、ご主人さまと奥さまが楽しみながらじっくりとエクステリアに手を掛け、竣工時よりもさらに魅力を増してゆく。まさにグッドエイジングの本質が、Sさま邸にはあるのです。  
Sさまのこだわりは建物内部にも。リビングとダイニング、キッチンはひと続きの空間に③。三層フロアの床は、あたたかな無垢の風合いとやわらかな感触がSさまの好みにぴったりでした。  
「2頭の大型犬がいるので、犬たちの足に優しく汚れに強い床材は必須。それに、覚悟していた爪の傷も、ほとんど目立ちません。予想以上の品質だったので、端材を載せて、階段下のデッドスペースを利用した犬たちのドッグハウスの床にも敷きつめました」  
リビングのソファには、ウォールナット製のシンプルなデザインのものを選調。ダイニング側から眺めた時の後ろ姿まで絵になります。テーブルやAVボードも同シリーズで揃えました④。ダイニングテーブルには、それぞれ異なるデザインのダイニングチェアを配し、端正な中にノーブルな遊びを感じさせる空間に。壁際に設けたベンチソファやニッチ、キッチン正面のシェルフにお気に入りの小物をレイアウト⑤。生活感のあるものはすべて、豊富な収納の中に。収納自体のデザイン性が高く、存在感を

感じさせないこともポイントのひとつです。

ご主人さまの念願だった和室は桜の木を配した天井のデザインが美しい掘りごたつ式⑥。床の間にはご主人さまによる木彫作品が並び、窓の外には小庭の風景。まるで離れのような落ち着いた空間で、ご夫婦はさらなるお庭づくりの構想を練るのでしょいか。

吹き抜けの階段を上ると、ご家族それぞれの個室とオープンスペースが。オープンスペースは下に収納スペースを設けた畳敷きになっており、シェルフにはご主人さまの趣味である野球の記念品や写真、グッズがぎっしり⑦。コレクションルーム兼書斎、そして寛ぎのスペースとして活躍しています。  
建てておしまい、ではなく、そこからはじまる家族の物語をさらに育ててゆく、終わらない家づくり。北洲ハウジングは、美しく歳を重ねる家づくりのパートナーとして、ずっと一緒に歩んでいきます。



どの方向から見ても印象的なアルガス大屋根。2方向に開けた角地というロケーションがその外観をより魅力的なものにしています。

バックナンバーはこちらから! オーナースサイト「Cava?NET」  
ほくしゅう オーナースサイト 検索





# 家を建ててからこそ学ぶ 住まい学

「いい家、いい住まいとは…」考えるのは、家を建てるときだけで良いのでしょうか？北洲は、家を建ててからがその答え探しの始まりと考えます。各回テーマを設け、「住まい学」の講義にご招待します。



Vol.2

## 高性能住宅は夏に弱い…!?

「冬は暖かくていいが、夏は暑いー。」  
高気密・高断熱の家についてよく聞かれる声です。今回は、「住まい学」の観点で、この声を検証してみたいと思います。結論としては、「何も対策しなければそのとおり」です。熱が籠って暑くなりやすい面は否めません。ではどのような対策が必要なのでしょう。

### その2

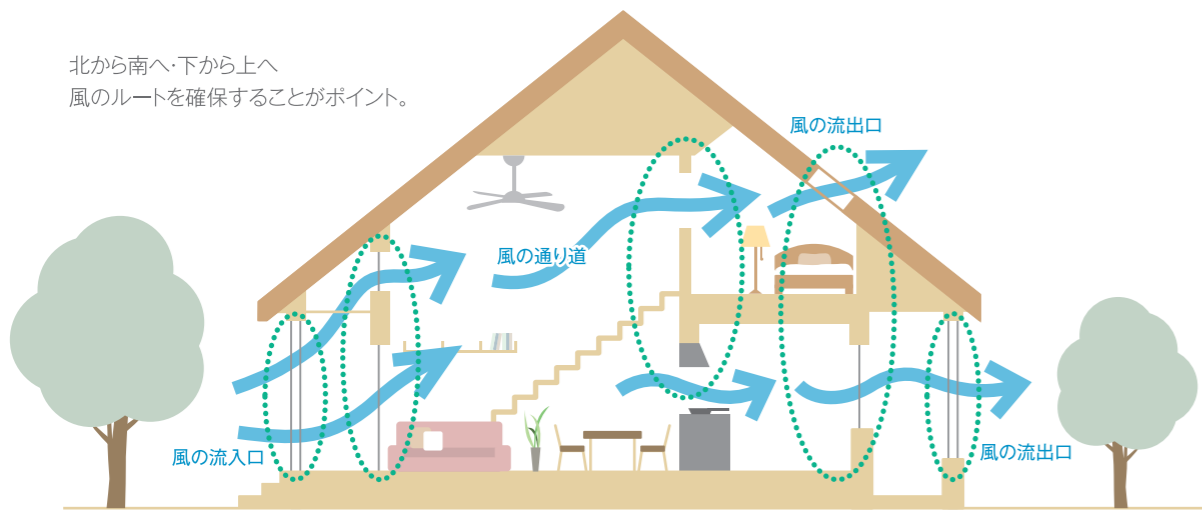
#### 風を通して熱を逃がす

もちろん①の対策も万全ではありません。室内に入る日射熱をゼロにすることは難しいですし、人体や家電から発生する熱もあります。そのために、熱を逃がす通風も重要な対策となります。実は、うまく風を通すにはコツがあります。

一つは、お住まいのエリアの風向きの特徴をつかみ、北の方角からの風を入れること。日中に、南からの暖かい風を取り込んでしまうのは逆効果です。

もう一つは、風の通り道をつくることです。出口になる窓をより大きく開けると風が逃げやすいです。また、「暖かい空気は上に向かう」性質を利用して、2階の窓から空気を逃がすように通り道を作ると、より効果的です。北洲ハウジングでも多く採用されている「吹き抜け」や「天窗」を採用している場合は、これを活用して通風ルートを作ってみてください。ちなみに、この通風ルートの補助役として、扇風機やサーキュレーターを活用するのも一考です。

北から南へ・下から上へ  
風のルートを確保することがポイント。

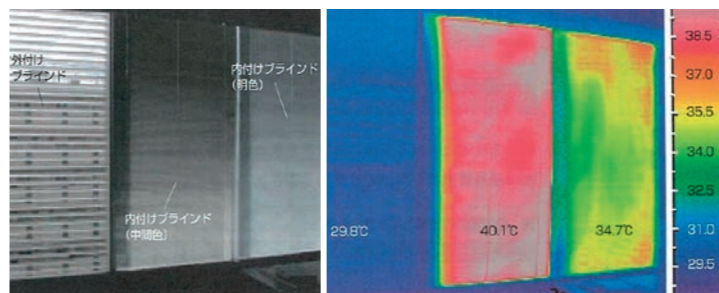


### その1

#### 日射を入れない

窓から差し込む太陽の光。気持ちのいいものですが、暑さ対策の観点ではこれが一番の敵。日射熱で室内の気温はグングン上がります。

窓ガラスの性能も年々良くなってきましたが、何にも対策しないと割近く、そのまま日射熱を受ける計算



左図:窓の外、室内にそれぞれブラインドを設置。右図:一番左の外付けブラインドが5~10℃も熱の侵入を抑えていることがわかる。出典:「自立循環型住宅への設計ガイドライン」

になります。北洲の家で多く見られる「深い庇」でも4~6割の日射熱をカットできますが、一番のポイントは窓の外での日射カットです。

昔ながらの「すだれ」も「よしず」も効果的ですが、外付けの「ブラインド」や、「オーニング(図2)」も、北洲の家のデザインにマッチし、かつ効果的でオススメです。



オーニングは、遮熱効果だけでなくデザイン性・機能性も高い。(図2)

また、実はガーデニングも、暑さ対策のためには重要なポイントです。樹木で日陰を作れば直接的な効果が得られますし、芝生などでグラウンドカバーをすることで地面からの反射熱がぐっと抑えられます。

### その3

#### エアコンを活用

①②は「温度」を重視した対策ですが、日本の夏は湿度も高く、これが不快度を上げる原因です。熱中症患者に高齢者が多いのも発汗能力の低下により体温調整がしづらくなっていることが一因です。命を守るという意味でも軽視できません。その観点で、エアコンは温度だけでなく湿度も下げてくれる優れものです。

しかしながら、夏にエアコンをフル活用、となると電気料金が気になる場所です。実際、あるアンケート結果では、「家庭の消費電力のうち、8割が冷暖房で占める」という意識なのですが、実際には暖房に30~40%、冷房に至っては1~2%に過ぎず、「エアコンは電気をムダに食う」という決め付けは正しくありません。むしろ、涼しい外気を取り込み、ぶら下がりの中は特に、エアコンで室内を冷やすのが効果的かつ合理的です。さらに北洲ハウジングのような高気密・高断熱住宅は、エアコンをうまく使って一度室内を冷やせば冷たい空気を逃さない「魔法瓶効果」が期待できます。



北洲の家での暑さ対策は「室外での日除け」

「通風」「エアコン活用」がポイント。

うまく対策すれば高気密高断熱住宅は夏も涼しく過ごせます。

バックナンバーはこちらから! オーナースサイト「Cava?NET」

ほくしゅう オーナースサイト

検索



何かから手をつけていいのかわからない。独学でやってみなければいけません。初心者から中級者まで、家に合う彩りのお庭造りのアドバイスを連載形式でご紹介します。

# ガーデニング日和 8

## 庭とともにある暮らし

生活スタイルが違えば、お庭もそれぞれに異なりますが、お庭を作る上での基盤となる骨格部分はとてもシンプルで、それぞれに共通する点があります。今回はそんなお庭作りの基盤となる大切なポイントに触れてみたいと思います。お庭が完成するまでの第一歩。参考にしてみてくださいと思います。

### まずは背景作りから…

お庭作りのイメージが整い始めたなら、まずその場所に立つて周りを見渡してみてください。隣家の生活空間が垣間見えたり、道路際で絶えず車が行き交う様な立地条件だったり…。周りの背景が、素敵な建物や木の緑に囲まれていれば良いのですが、現実はそのような場合がほとんどです。お庭を素敵にイメージしても落ち着かない空間



樹木をつかって背景の喧騒をカバー。

になってしまふのは、背景に左右されている事がとても多いです。家の中から眺める庭の景色は自分だけのもの。余計な喧騒は最少限にしたいものです。

喧騒を隠す方法としては、フェンスを立てたり、樹木を植えたり、生垣を作ったり…。庭全体を覆い隠す必要はないのですが、二番手になる場所や、くつろぎたい場所を重点的に、構造物や樹木を使うととても効果的です。具体的には…



### 目線より少し高め のフェンスで

フェンスがはいることで、雑然とした背景がスッキリし、植物がぐっと引き立ち、お庭の雰囲気もとても良くなります。囲うことで今までの喧騒がウソのようなプライベート空間が生まれます。人目を気にすることなく、お庭作業や、お茶の時間を心置きなく楽しめることと思います。

### 樹木で

フェンスのようにがっちり覆いたくない場所に、自然な目隠しが作れます。

### 生垣で

同じ樹種を並べて植えて、フェンスのような役割を果たしてくれます。コニファーのような常緑樹を使うと、冬も緑で高さのある生垣として仕立てられます。背の低い低木類を使うと、圧迫感の少ない背の低い生垣に。

背の高い高木類を中心に植え、その周りに中低木・下草類を植えるだけで、少し幅広いパースペクティブな働きをしてくれます。しかもナチュラルで四季折々に楽しめる樹種を選べば二年中変化を楽しめます。

同じ樹種を並べて植えて、フェンスのような役割を果たしてくれます。

コニファーのような常緑樹を使うと、冬も緑で高さのある生垣として仕立てられます。

背の低い低木類を使うと、圧迫感の少ない背の低い生垣に。

フェンスと植物を組み合わせた背景作りの例。



## ガーデニングデザイナー 小山 美樹

### Profile

岩手県花巻市在住。2006年「国際バラとガーデニングショウ」でグランプリを受賞。北洲ハウジングの展示場のガーデニングや、セミナーも多く手がけている。「環境に合わせた造りすぎない庭造り」をモットーに、「植物を強く育てる土作り」を活かした手法で高い評価を集めている。



背景作りに役立つアイテムを使って、ライフスタイルに合った自分だけの空間作りには是非挑戦してみてください。背景が整うと、次は全体にバランス良く植物を取り入れていくことができ、雰囲気のある素敵な空間が実現します。次回もまたお楽しみに！



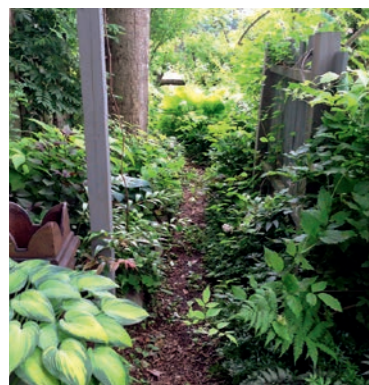
お花を入れるとよりソフトにカバーできる。



## ワンポイント

### ただ歩くだけで…

生き物たちすべての活動の季節。何かと忙しい時期でもあり、あまりお庭に手間をかけていられないという方にこそ必須の科目があります。それはお庭を歩くこと。日々お庭を歩いて観察することこそ手間いらずの庭でいられる秘訣です。日々観察していれば異変に早く気づいて早期対処につながり、最少限のお手入れで美しい庭が保てるのです。



バックナンバーはこちらから！オーナーズサイト「Cava?NET」  
ほくしゅう オーナーズサイト



「時を経て、なお、美しい家——。」  
時間の経過を汚れや傷みではなく  
「味わい」に変える  
メンテナンスのヒントをご紹介します。

# グッドエイジングのヒント



# Q&A

**Q1** 塗料は何を使えばいいの？

**A1** 現在は「シッケンズ セトールHLSe」または「サドリン クラシック」をお薦めています。目安として、2008年ごろまでの新築物件には「シッケンズ セトールHLSe」を、それ以降の物件には「サドリン クラシック」を用いていますので、同じものをご使用になることをお薦めします。



木材保護塗料  
シッケンズ  
セトールHLSe  
4ℓ



木材保護塗料  
サドリン  
クラシック  
4ℓ

木材保護塗料は撥水性を発揮しながらも、調湿性があるため、木の呼吸を妨げません。美しい木目を鮮明に見せ、木材の質感を生かす塗料です。初めてご使用になる方はどちらでも構いません。二度目以降の方は、同じものを引き続きご使用になることをお薦めします。

**Q2** 前回の塗料が分からない場合など、別の塗料を使ってもOK？

**A2** OKです。ただしこの場合は、前回の塗料をきちんと落としてからの塗りなおしが必要ですので、STEP2の作業を念入りに行ってください。また、目立たない所で試し塗りを行った後に塗装してください。

**Q4** カラーを変えたいんだけど…

**A4** より濃い色への塗り替えは可能です。A2同様、下処理をしっかり行って前回の塗料をきちんと落としてから塗るようにしてください。

**Q3** 塗装メンテナンスの頻度は？

**A3** 2~3年に一度が目安です。ただし、日当たりなど場所によって劣化の差が激しいため、色あせが目立つ場合は早めにメンテナンス必要。また、床面は雨雪がたまり、靴で歩くため塗装はがれやすいです。はがれた場合はこまめに塗装しましょう。

**Q5** 腐ってきてしまった…

**A5** 交換も含めた処置の検討が必要です。サポートセンターまでご連絡ください。

## 味わいを保つ ウッドエクステリア (屋外木部) との付き合い方

塗料でのメンテナンスに挑戦！

### 用意するもの

- ◎木材保護塗料(次ページ参照)
- ◎養生用シート・ビニール
- ◎マスキングテープ
- ◎ゴム手袋または軍手
- ◎刷毛 ◎ウエス(雑巾)
- ◎刷毛用の受け皿(汚れていいもの)



**STEP 1** 天気の良い日を選ぶ

◎お掃除↓乾燥↓塗布↓乾燥↓二度塗り↓乾燥の工程を踏みます。しっかりと時間がとれる晴れの休日を選びましょう。また、濡れた状態での作業はNGです。

CHECK!



**STEP 2** 汚れを取り除き、表面をキレイにする

アクティブに庭を活用できるウッドデッキは、北洲の家の外観デザインにもマッチします。本物の木ならではの味わいや温もりが感じられるのが最大の利点ですが、自然素材だけに、永く味わいを保つためには木材保護塗料を塗る定期的なメンテナンスが必要です。

◎落ち葉、泥、苔などを洗って落とします。こびりついている汚れの場合は高圧洗浄機が効率的です。ただし、圧力を強めすぎると跡が残ってしまうので注意してください。◎デッキブラシでこする場合は、木目に沿って、こすりにすぎないように注意しましょう。



**STEP 3** 完全に乾燥させる

◎水洗いしたら完全に乾かします。

**STEP 4** 塗料をよく混ぜて、木目に沿って塗る(下塗り)

◎乾いたらよいよ塗布作業です。◎塗料が内部で分離している場合もあるのでよく混ぜましょう。◎外壁との境目や塗りたくない場所をビニールとマスキングテープで養生します。



◎刷毛を使って、木目に沿って塗っていきま。◎刷毛で塗ったあとに布で余分な塗料を拭き取るとムラを防げます。

**STEP 5** よく乾燥させたあと、二度目の塗布を(上塗り)

◎しっかりと完全に自然乾燥させます。◎4の工程を繰り返して二度塗りします。



※色をよりしっかり付けた場合は、二度塗りを行います。ただし、二度塗りを限度としてください(それ以上は塗料がうまくのりません)。※安全のため必ず缶記載の使用法、使用上の注意事項をお読み下さい。

## これからウッドデッキの新設・交換をお考えの方へ…

最近は耐久性とメンテナンス性を兼ね備えた素材が出てきています。

### レストステージ

樹脂と木粉を使い、ナチュラルな質感と優れた耐久性・耐候性を兼ね備えたデッキ材です。



### プラスッドデッキ

高耐久性樹脂と木粉のハイブリッドデッキ材です。耐候性試験で30年に相当する期間ほぼ退色が見られない、公共施設にも使われる商品です。



### ウリンデッキ

耐用年数35年以上の高耐久性と、木に含まれるポリフェノールの働きで高い防虫性(シロアリにも強い)を合わせ持ったウッドデッキ材です。



### COLUMN

## コラム

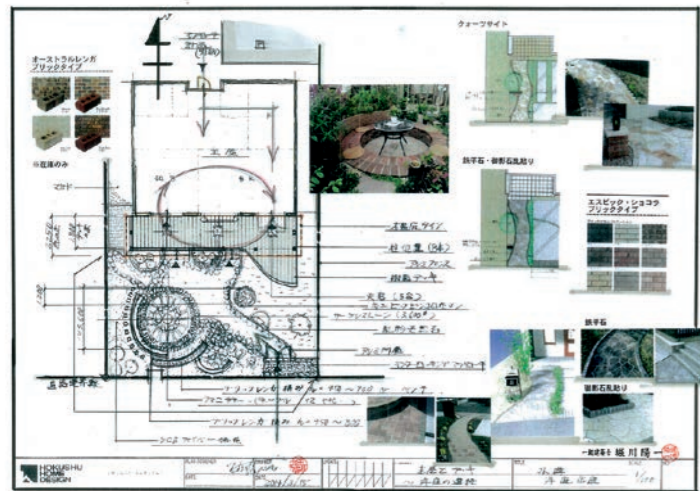
今回ご紹介したメンテナンスは、ウッドデッキ以外にも木柵やポーチ柱など、屋外木部全般に適用できます。

ちなみに、まれに玄関のポーチ柱などに生じる「割れ」についてお問い合わせをいただくことがあります。が、自然素材を用いている証拠であり、問題はありません。それもまた一つの味わいとして、木の質感を楽しんでいただければ幸いです。

バックナンバーはこちらから!オーナーズサイト「Cava?NET」

ほくしゅう オーナーズサイト 検索





デザイン図面には、具体的なイメージが湧きやすい写真や部材例などを盛り込んで。

## 〇さま邸のリフォームポイント

- 庭木を整理し、ウッドデッキとデッキ部の屋根を新設。
- 砂地材の床にレンガの造作をデザイン。



Before After



〇さまの家の中でのおもむきの家園を、そのまな外へ広げたようなデザインのウッドデッキとガーデン。

「私たちにこの庭は、リビングからの窓辺の風景の一部であり、遊び場であり、憩いの場でした。ブルーとやさしくらば、アーモンド、ハンカチの木などを植えて手入れをしながら、柵を作ったり。今はもう亡くなってしまったけれど、愛犬との思い出もある庭です。けれど、だんだんと庭木の手入れも大変になってしまつて。ここで少し整理をしようか、と話した時に、どうせなら思いきつてリフォームして楽しもうよ、と(ご主人さま)

「リフォームしよう、と思いついた時から、お願いするのは北洲と決めていました。新築時からの付き合いも折に触れ続いていましたし、何よりも、大好きなこの家の世界観を崩したくなかつたんです。他の人に触れさせたくない、私たちのことを一番よく知っている、一緒にこの家を作った北洲さんでなければ、と(奥さま)

リフォームデザインのベースとなったのは、奥さまの愛読書だった写真集。ヨーロッパの建物や暮らし、風景が鮮やかに切り取られた写真集から得た、古城のイメージをふくらませ、デザインラフを起こしました。具体的なイメージが把握できることで、〇さま夫妻のさらなる要望や変更したい点なども浮き彫りとなり、より細やかな希望を叶えるデザインへと進化していきました。

デザインから直接出られる広いウッドデッキは、第2のリビング。晴れた日のプランチにびつたり爽やかさで、どしりと

した木製のダイニングセットが実によく似合い。デッキ部分に新設した屋根が、夏は日射しを遮り、冬は雨雪を凌ぎながら、トップライトがやわらかな光を室内にも届けます。その先に広がるのは、曲線と斜めに伸びるラインとを組み合わせた水はけのよい下地、円型に組まれたレンガ。職人が手積みで造り上げたレンガの造作は、ベンチにしてよし、花台にもよし。サンドページュを基調にしたグラデーションが優しげで、緑と花々の色彩をひきたてます。庭に隣接する道から見れば、さりげない目隠しとしても機能しています。

「この円型のデザインがとても気に入っています。まるでヨーロッパのガーデンのように、花づくり、庭づくりのイメージがふくらみます。水はけの良さも抜群なので、お手入れもラクなんです。いずれはウッドデッキの先に石窯を組んで、窯焼きピザでガーデンパーティーを...と思っています。」

(奥さま)

驚くのは、築28年を経た家とリフォームした部分とが全く違和感なく調和していること。ウッドデッキにしても新設の屋根にしても、ただある部材を組み合わせたのではなく、元々の家の持つ色彩や風合いに合わせて細かく調整されているからです。古き良きもの、残し継いでゆくものに、新しいものを調和させていく。それもまた、「グッド・エイジング」を実現する手法のひとつです。



〇さまご家族と、今回のリフォームを担当した北洲・堀川。長年の信頼関係が美しいリフォームの大切なファクター。

バックナンバーはこちらから！オーナーズサイト「Cava?NET」



職人が手積みで仕上げたレンガの造作は、円型のデザインと優しい色合いのグラデーションが美しい。ベンチとして、植物を飾る花台としてなど、さまざまな用途に活躍。



上/新婚旅行で訪れたドイツのイメージが、28年前の家づくりと今回の庭づくりのベースに。中/ガーデニングはご夫妻共通の趣味。植栽にも北洲ハウジングのアドバイザーが活躍しています。下/奥さまお手製のステンドグラスの天窓から漏れ射す光、木のフェンスに幻想的な陰影が。

仙台の街なかから車で約20分。たったそれだけの距離なのに、目の前には豊かな森、聴こえるのは小川のせせらぎと鳥の声。

「この環境に惹かれて、ここに家を建てたんです。たくさん住宅メーカーを検討したのですが、新婚旅行で訪れたドイツの古い田舎町にある二軒家の雰囲気忘れられなくて、北洲ハウジングに決めました(奥さま)

樹々の緑のなかで、三角のドローマーを正面に擁した瀟洒な雰囲気が出ると、調和を見せています。平成元年に建てら

れた〇さま邸は、築28年を経ているとは思えないほどの美しさ。

「ほんとうにいいデザインは、古びないんです。むしろ歳月を経て、より、ああ、やっぱいいなと見直すことも多いです。中の造りも、水まわりの交換と、子供部屋に仕切りをつけたくらいでほとんど変えていません。震災後も、クロスを張り替えたぐらいで、建てた当時のまま、ずっと満足が続いているんです(ご主人さま)

そんな〇さまご夫妻が今思い立ったのは、広いお庭のリフォームでした。

ライフスタイルの変化とともに、より快適に、より美しく住みも育っていく。夢が広がる素敵なリフォーム事例をご紹介します。

## 夢を広げる リフォーム事例

宮城県仙台市 〇さま邸  
2014年5月リフォーム

古き良きものに  
新しいものが調和する。  
庭づくりから始まる  
新しい愉しみ





宇都宮 NEWS

新しいモデルハウスがオープンしました！

宇都宮支店の新しいモデルハウスが3月12日にオープンしました。北洲らしいヨーロッパの街並みを連想させる大屋根デザインに、外壁はアルセコ外断熱システムを採用。天然木材の質感とのコントラストが印象的です。

ことで、プライベート性を保ちながら自由で大胆な庭の使い方を実現することができます。「最新の北洲」を体感しに、是非足をお運びください。

CRTハウジング 宇都宮総合住宅展示場西会場  
〒320-0074  
栃木県宇都宮市細谷町753-3（火水定休）



北洲らしい大屋根デザイン。断熱性に優れたアルセコの外壁と木の質感がベストマッチ。



さいたま NEWS

新事務所兼  
ショールーム  
オープン！

今年1月に新しい事務所がオープンしました。大宮駅西口から徒歩10分の立地となります。ゆつくりとお打合せができるスペースに加え、その場で実物を見ながら仕様の検討ができるショールームを兼ね備えています。「さいたまハウジングパーク」内のモデルハウスは変わらずに運営しております。オーナー様のご来店をお待ちしております！



本社 NEWS

オーナー様向け  
サイト  
「Cava? NET」  
リリース！

オーナー様向けのWEBサイトが装いも新たにリリースしました！本誌との連動記事のみならず、サイト限定記事、メンテナンス情報などを掲載しています。更新やイベント情報をいち早くお知らせするメール配信も行っておりますので是非ご登録をお願いします！詳しくは本誌同封のご案内をご確認ください。



<http://www.hokushuhousing.co.jp/owner/>

ほくしゅう オーナーズサイト 検索





# 今回のCava? [サ・ヴァ] についてのご感想をお聞かせください。

## 【プレゼント応募方法 アンケート回答方法】

### 1 スマートフォンから

右のQRコードを読み込んでいただき、画面の案内に従いご回答ください。



### 2 PCから

ほくしゅう オーナースサイト

検索

オーナースサイト「Cava? NET」の「オーナー様へのお知らせ」から回答画面に進んでください。

### 3 郵送

右記の設問に対する回答を同封の回答ハガキにご記入の上投函ください。(切手は不要です)

**7月20日までに**  
アンケートにもれなく  
ご回答いただいた方のうち、  
抽選で**12名様**に、  
素敵なプレゼント!

※裏表紙をご覧ください。

さらに、オーナースサイト  
メール配信登録をいただくと  
当選確率が**2倍**になります!

右のQRコードもしくは「Cava? NET」  
からご登録ください!



※2016年7月20日24:00までに、必要項目にモれなくご回答いただいた方がプレゼント抽選の対象となります。(はがきの場合は7月20日必着)  
※ご家族様、一回の応募とさせていただきます。  
※北洲ハウジングのオーナー様のみご応募いただけます。  
※お預かりした個人情報はアンケートの集計、分析およびプレゼントの抽選・発送の目的において使用致します。  
※抽選結果のお知らせはプレゼントの発送をもってかえさせていただきます。

## アンケート設問

### Q1 今回のCAVA?で「良かった」と感じただけのコーナーを教えてください。(複数回答可)

- ①オーナー様感謝イベントレポート! P2-P3
- ②Owner's Voice P4-P7
- ③建ててからこそ学ぶ住まい学 P8-P9
- ④ガーデニング日和 P10-P11
- ⑤グッド・エイジングのヒント P12-P13
- ⑥夢を広げるリフォーム事例 P14-P15
- ⑦北洲Topics P16-P18
- ⑧特にない ⑨その他

### Q2 最も「良かった」と感じていただけのコーナーを1つ教えてください。

- ①オーナー様感謝イベントレポート! P2-P3
- ②Owner's Voice P4-P7
- ③建ててからこそ学ぶ住まい学 P8-P9
- ④ガーデニング日和 P10-P11
- ⑤グッド・エイジングのヒント P12-P13
- ⑥夢を広げるリフォーム事例 P14-P15
- ⑦北洲Topics P16-P18
- ⑧特にない ⑨その他

### Q3 Q2のお答えを選んだ理由をお聞かせください。

### Q4 ご意見・ご感想や、コーナーへの要望、ご期待など、自由にお聞かせください。

### Q5 ご希望のプレゼント番号

- ①白樺細工のバンカゴ
- ②白樺のマグカップ
- ③お花の木製時計
- ④お花のコースターセット
- ⑤北欧アンティーク調の食器セット



■桜井薬局(広瀬店)  
〒989-3121 宮城県仙台市青葉区郷六沼田8-1

薬局のイメージを刷新する親しみのある外観。

明るい吹き抜けのデザインはお客様からも好評。

## 特建 NEWS

## 北洲のDNAは戸建以外の木造建築でも花開こうとしています!

「特建営業所」では、北洲が磨き上げてきた技術を駆使して戸建住宅以外の木造建築を多く手がけています。今春も、宮城県の桜井薬局様の店舗リニューアルを手がけました。「創業弘化」を誇る伝統を尊重しながらも、薬局のイメージを一新する明るく開放的な空間が実現しました。



暖かく家庭的なグループホーム(岩手県)



コテージホテルのような産婦人科(宮城県)



スタイリッシュかつ高耐久のメゾネット型集合住宅(宮城県)

最近では、オーナー様からもアパート新築などのご相談が増えております。昨今話題の相続税対策としても効果的ですし、デザイン・設計力と高断熱の技術力を活かした北洲ならではの提案にご好評をいただいております。賃貸物件建設のご検討や、相続税対策も是非北洲までご相談下さい。

■これまでの施工事例を是非ご覧ください!  
<http://www.hokushu.net/about/index.html>

## 拝啓 北洲オーナー様

今回の誌面で紹介させていただいた2件のご家族様。ご入居後も、こだわりを少しずつ手作りで実現しているSさまご家族。また、築28年の邸宅の味わいと見事にマッチするデッキとお庭をリフォームしたOさまご家族。いずれも魅力のポイントが多すぎて、どの写真カットに絞るか…。悩みに悩みました。取材にお邪魔してお話を伺った中で浮かんできた共通のキーワードが、今号のテーマである「家を建ててから楽しむ家づくり」。新築時だけでなく、家が建った後からこそ、本当の「家づくり」が始まるということを改めて教わりました。好評の連載企画「住まい学」「ガーデニング日和」「グッドエイジングのヒント」も、このテーマを支えるべく、より内容に検討を重ねました。今号をお読みいただいたオーナー様が、愛車ならぬ「愛宅」に手をかけようかな…、という気持ちになっていただければ嬉しいです。アンケートで、ご感想やご提案を、是非お寄せください。お待ちしております。

株式会社北洲 お客様満足推進室



# ご愛読者プレゼント

アンケートにご回答いただいた方の中から抽選で、厳選した北欧グッズをプレゼントいたします。

北欧の暮らしの道具をオリジナルセレクトで揃える雑貨&カフェ「Bjork」と、北洲ハウジングの家にぴったりなインテリア、キッチンアイテムをセレクトしました。

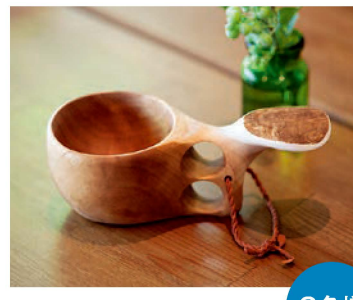
※アンケートの回答方法はP19をご覧ください。



①白樺細工のパンかご

2名様

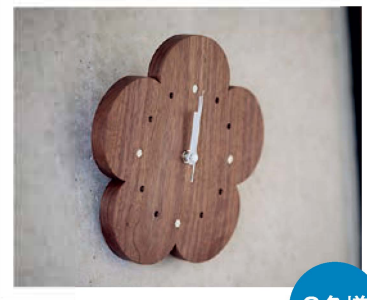
スウェーデンの伝統的な手法で丁寧に編まれたバスケット。パンやフルーツをいれたり、インテリアとしても大活躍。天然の白樺100%で作られておりますので、色や形は一つひとつ異なります。約25x17x高さ6cm



②白樺のマグカップ

2名様

白樺のコブを1つ1つハンドメイドでくり貫いて作ったマグカップ。トナカイの角があしらわれており、お砂糖や小物入れ、アウトドアで使うのも素敵です。約16cm×高さ6cm×φ8cm



③お花の木製時計

2名様

職人が一つひとつ手作りにしているオリジナルの木製時計。仕上げにBjorkの焼印を手押ししています。ウォールナットという木材で、経年変化により温かみのあるアンティーク風な色合いに。φ20cm×厚み約1.4cm



④お花のコースターセット

2名様

上質で厚みのある木材を使用したコースター。重ねて収納できる8枚セットで、おもてなしにもおすすめです。耐久性のある素材で長く大切にお使いいただけます。(ブラウン4枚+アイボリー4枚)



⑤北欧アンティーク調の食器セット

4名様

北欧アンティーク柄を復刻した統一感のあるデザインのカップ&ソーサー、プレート、同柄の紙ナプキン、そしてフィンランド産の花はちみつをセットで。



## SHOP INFO

北洲 白樺手工芸店&カフェ  
Bjork (ピョルク)

〒980-0871

仙台市青葉区八幡6-10-25

営業時間:

[Shop] 木・金・土 11:00~15:30 (祝日休み)

TEL:022-739-8980

<http://bjork.jp/>

**HOKUSHU**  
北洲ハウジング

## [株式会社 北洲 ハウジング事業部]

ハウジング事業部 宮城県黒川郡富谷町成田9丁目2-2

盛岡支店 岩手県盛岡市向中野7丁目15-40

北上支店 岩手県北上市若宮町1丁目1-24

仙台支店 仙台営業所 宮城県黒川郡富谷町成田9丁目2-2

仙台南営業所 宮城県仙台市太白区柳生1丁目3-1

福島支店 福島営業所 福島県福島市南沢又字中琵琶洲38

郡山営業所 福島県郡山市八山田2丁目19

宇都宮支店 栃木県宇都宮市中今泉1丁目21-27

さいたま支店 埼玉県さいたま市大宮区上小町482番2 第8棟溝ビル1階